

ПРИКАЗ № 15
от 15 августа 2019 г.

**«Об утверждении Административного регламента
по подключению (технологическому присоединению)
к системе теплоснабжения»**

С целью определения требований к регламенту по подключению (технологическому присоединению) к системе теплоснабжения, в соответствии :

- с Федеральным законом Российской Федерации от 27 июля 2010 года № ФЗ-190 «О теплоснабжении»,
- постановлением Правительства Российской Федерации от 31.08.2017 № 1053 «О внесении изменений в некоторые акты Правительства Российской Федерации в части раскрытия информации о процедуре подключения (технологического присоединения) объектов капитального строительства к сетям инженерно-технического обеспечения»
- постановлением Правительства Российской Федерации от 05.07.2018 № 787 «О подключении (технологическом присоединении) к системам теплоснабжения, недискриминационном доступе к услугам в сфере теплоснабжения,
- изменении и признании утратившими силу некоторых актов Правительства Российской Федерации.

ПРИКАЗЫВАЮ:

1. Утвердить Административный регламент по подключению (технологическому присоединению) к системе теплоснабжения (прилагается).
2. Контроль за исполнением настоящего приказа оставляю за собой.
5. Настоящий приказ опубликовать на официальном сайте администрации Горноуральского городского округа Свердловской области.

Директор  В.Ю. Брагин

УТВЕРЖДЕН:
Приказом по МУП « Пригородные тепловые сети»
№ 15 от 15 августа 2019 г.
« Об утверждении административного регламента
по подключению (технологическому присоединению)
к системам теплоснабжения

АДМИНИСТРАТИВНЫЙ РЕГЛАМЕНТ ПОДКЛЮЧЕНИЯ (ТЕХНОЛОГИЧЕСКОГО ПРИСОЕДИНЕНИЯ) К СИСТЕМАМ ТЕПЛОСНАБЖЕНИЯ.

I. Общие положения

1. Настоящий административный регламент (далее регламент) определяет порядок подключения (технологического присоединения) теплопотребляющих установок, тепловых сетей и источников тепловой энергии к системам теплоснабжения, а также порядок обеспечения недискриминационного доступа к услугам по подключению (технологическому присоединению) к системам теплоснабжения.

Недискриминационный доступ к услугам по подключению (технологическому присоединению) к системам теплоснабжения предусматривает обеспечение равных условий предоставления указанных услуг их потребителям.

2. Используемые понятия :

"акт о подключении" - документ, подтверждающий завершение подключения, включая данные о балансовой принадлежности (указываются границы раздела тепловых сетей, теплопотребляющих установок и источников тепловой энергии по признаку владения на праве собственности или на ином законном основании) и эксплуатационной ответственности;

"акт о готовности внутриплощадочных и внутридомовых сетей и оборудования подключаемого объекта к подаче тепловой энергии и теплоносителя" - документ, подтверждающий выполнение заявителем условий подключения;

"антимонопольный орган" - федеральный антимонопольный орган и его территориальные органы;

"подключаемый объект" - здание, строение, сооружение или иной объект капитального строительства, на котором предусматривается потребление тепловой энергии, тепловые сети или источник тепловой энергии;

"подключение" - совокупность организационных и технических действий, дающих возможность подключаемому объекту после подключения (технологического присоединения) к системе теплоснабжения потреблять тепловую энергию из этой системы теплоснабжения, обеспечивать передачу тепловой энергии по смежным тепловым сетям или выдавать тепловую энергию, производимую на источнике тепловой энергии, в систему теплоснабжения;

"резерв пропускной способности тепловых сетей" - разница между максимальной пропускной способностью тепловых сетей от источника тепловой энергии до точки присоединения и суммой тепловых нагрузок объектов потребителей, подключенных к системе теплоснабжения посредством тепловых сетей от источника тепловой энергии до точки присоединения, тепловых нагрузок потребителей, подключенных к системе теплоснабжения посредством тепловых сетей от источника тепловой энергии до точки присоединения, зарезервированных по договорам оказания услуг по поддержанию резервной тепловой мощности, и тепловых нагрузок, в отношении которых выданы технические условия подключения объекта капитального строительства к сетям инженерно-технического обеспечения в соответствии с Правилами определения и

предоставления технических условий подключения объекта капитального строительства к сетям инженерно-технического обеспечения, утвержденными постановлением Правительства Российской Федерации от 13 февраля 2006 г. N 83 "Об утверждении Правил определения и предоставления технических условий подключения объекта капитального строительства к сетям инженерно-технического обеспечения и Правил подключения объекта капитального строительства к сетям инженерно-технического обеспечения", по которым в период до направления ответа на заявку заявителя обязательства организации, выдавшей технические условия, не прекратились;

"резерв мощности источника тепловой энергии" - разница между располагаемой тепловой мощностью источника тепловой энергии и суммой тепловых нагрузок объектов потребителей, подключенных к системе теплоснабжения посредством тепловых сетей от источника тепловой энергии до точки присоединения, тепловых нагрузок потребителей, подключенных к системе теплоснабжения посредством тепловых сетей от источника тепловой энергии до точки присоединения, зарезервированных по договорам оказания услуг по поддержанию резервной тепловой мощности, и тепловых нагрузок, в отношении которых выданы технические условия подключения объекта капитального строительства к сетям инженерно-технического обеспечения в соответствии с Правилами определения и предоставления технических условий подключения объекта капитального строительства к сетям инженерно-технического обеспечения, утвержденными постановлением Правительства Российской Федерации от 13 февраля 2006 г. N 83 "Об утверждении Правил определения и предоставления технических условий подключения объекта капитального строительства к сетям инженерно-технического обеспечения и Правил подключения объекта капитального строительства к сетям инженерно-технического обеспечения", по которым в период до направления ответа на заявку заявителя обязательства организации, выдавшей технические условия, не прекратились;

"точка подключения" - место физического соединения тепловых сетей исполнителя и тепловых сетей заявителя, для многоквартирного дома - сетей инженерно-технического обеспечения дома с тепловыми сетями исполнителя, устанавливаемое согласно договору о подключении к системе теплоснабжения на границе земельного участка подключаемого объекта, в случае подключения многоквартирного дома - на границе сетей инженерно-технического обеспечения дома. При подключении комплексной застройки точка подключения определяется для каждого объекта капитального строительства, входящего в состав комплексной застройки, в том числе для многоквартирного дома - на границе сетей инженерно-технического обеспечения дома, для объектов коммунальной, социальной, транспортной инфраструктуры - на границе земельного участка подключаемого объекта согласно проекту межевания территории;

"точка присоединения" - место физического соединения тепловых сетей, мероприятия по созданию которых осуществляются в рамках исполнения договора о подключении к системе теплоснабжения, с существующими тепловыми сетями исполнителя, а в случае, предусмотренном пунктом 5 регламентом, - с существующими тепловыми сетями или источниками тепловой энергии, принадлежащими на праве собственности или на ином законном основании лицам, не оказывающим услуги по передаче тепловой энергии и (или) не осуществляющим продажу тепловой энергии;

"заявитель" - лицо, имеющее намерение подключить объект к системе теплоснабжения, а также теплоснабжающая или теплосетевая организация в случае, предусмотренном пунктом 3 регламента ;

"исполнитель" - теплоснабжающая или теплосетевая организация, владеющая на праве собственности или на ином законном основании тепловыми сетями и (или) источниками тепловой энергии, к которым непосредственно или через тепловые сети и (или) источники тепловой энергии иных лиц осуществляется подключение;

"смежные организации" - организации, владеющие на праве собственности или на ином законном основании технологически связанными тепловыми сетями и (или)

источниками тепловой энергии в системе теплоснабжения. Под смежной организацией в целях настоящих Правил понимается также индивидуальный предприниматель, владеющий на праве собственности или на ином законном основании технологически связанными тепловыми сетями и (или) источниками тепловой энергии в системе теплоснабжения;

"технологически связанные сети и (или) источники тепловой энергии" - принадлежащие на праве собственности или на ином законном основании смежным организациям тепловые сети и (или) источники тепловой энергии, имеющие взаимные точки подключения и участвующие в единой технологической системе теплоснабжения;

"условия подключения" - неотъемлемая часть договора о подключении к системе теплоснабжения, предусматривающая технические мероприятия, выполняемые сторонами для осуществления подключения, а также иные технические параметры (точки подключения, максимальные часовые и среднечасовые тепловые нагрузки подключаемого объекта по видам теплоносителей и видам теплоснабжения, схемы подключения теплоснабжающих установок, параметры теплоносителей и др.);

"заявление о переоформлении условий подключения" - заявление потребителя тепловой энергии, собственника или иного законного владельца теплоснабжающих установок, ранее подключенных к системе теплоснабжения, расположенной в поселении, городском округе, отнесенных к ценовой зоне теплоснабжения, на восстановление (переоформление) условий подключения к системе теплоснабжения, расположенной в поселении, городском округе, отнесенных к ценовой зоне теплоснабжения, в целях использования указанных условий подключения к системе теплоснабжения при рассмотрении органами местного самоуправления разногласий, возникающих между единой теплоснабжающей организацией и потребителем тепловой энергии при определении в договоре теплоснабжения значений параметров качества теплоснабжения и (или) параметров, отражающих допустимые перерывы в теплоснабжении.

Потребитель, обратившийся с заявлением о переоформлении условий подключения, является заявителем в целях переоформления условий подключения.

3. Договор о подключении к системе теплоснабжения (далее - договор о подключении) является публичным для теплоснабжающей организации.

При наличии технической возможности подключения к системе теплоснабжения в соответствующей точке подключения отказ потребителю в заключении договора о подключении в отношении объекта, находящегося в границах определенного схемой теплоснабжения радиуса эффективного теплоснабжения, не допускается.

При необоснованном отказе или уклонении исполнителя от заключения договора о подключении заявитель вправе обратиться в суд с требованием о понуждении исполнителя заключить договор о подключении.

Лицами, подлежащими обязательному обслуживанию теплоснабжающей организацией, являются любые лица, обратившиеся в эту организацию с целью заключения договора о подключении (далее - заявители).

4. Теплоснабжающая организация, в которую следует обращаться заявителям, определяется в соответствии с зонами эксплуатационной ответственности таких организаций, определенными в схеме теплоснабжения городского округа.

В случае если заявитель не имеет сведений об организации, в которую следует обратиться с целью заключения договора о подключении, он вправе обратиться в орган местного самоуправления с письменным запросом о представлении сведений о такой организации с указанием местонахождения подключаемого объекта.

Орган местного самоуправления обязан представить в письменной форме сведения о соответствующей организации, включая ее наименование и местонахождение, в течение 2 рабочих дней со дня обращения заявителя.

5. Основанием для заключения договора о подключении является подача заявителем заявки на подключение к системе теплоснабжения в случае:

необходимости подключения к системам теплоснабжения вновь создаваемого или созданного подключаемого объекта, но не подключенного к системам теплоснабжения, в том числе при уступке права на использование тепловой мощности;

увеличения тепловой нагрузки (для теплопотребляющих установок) или тепловой мощности (для источников тепловой энергии и тепловых сетей) подключаемого объекта;

реконструкции или модернизации подключаемого объекта, при которых не осуществляется увеличение тепловой нагрузки или тепловой мощности подключаемого объекта, но требуется строительство (реконструкция, модернизация) тепловых сетей или источников тепловой энергии в системе теплоснабжения, в том числе при повышении надежности теплоснабжения и изменении режимов потребления тепловой энергии.

Подключение источников тепловой энергии к системе теплоснабжения осуществляется в порядке, установленном регламентом.

6. Правообладатели земельных участков, а также органы государственной власти или органы местного самоуправления в случаях, предусмотренных статьей 39.11 Земельного кодекса Российской Федерации, вправе обратиться в теплоснабжающую организацию, определенную в соответствии с пунктом 4 регламента, с запросом о предоставлении технических условий.

7. Запрос о предоставлении технических условий должен содержать:

а) наименование лица, направившего запрос, его местонахождение и почтовый адрес;

б) правоустанавливающие документы на земельный участок;

в) информацию о границах земельного участка, на котором планируется осуществить строительство подключаемого объекта или на котором расположен реконструируемый подключаемый объект;

г) информацию о разрешенном использовании земельного участка.

8. Технические условия должны содержать следующие данные:

а) максимальная нагрузка в возможных точках подключения;

б) срок подключения подключаемого объекта к сетям инженерно-технического обеспечения, определяемый в том числе в зависимости от сроков реализации инвестиционных программ;

в) срок действия технических условий, исчисляемый с даты их выдачи и составляющий (за исключением случаев, предусмотренных законодательством Российской Федерации) при комплексном освоении земельных участков в целях жилищного строительства не менее 5 лет, а в остальных случаях - не менее 3 лет.

9. При представлении заявителем сведений и документов, указанных в п. 7 регламента, в полном объеме, теплоснабжающая организация в течение 14 дней со дня получения запроса о предоставлении технических условий обязана предоставить технические условия либо мотивированный отказ в выдаче указанных технических условий при отсутствии технической возможности подключения к системе теплоснабжения.

В случае непредставления сведений и документов, указанных в пункте 9 регламента, в полном объеме теплоснабжающая организация вправе отказать в выдаче технических условий.

10. Выдача технических условий осуществляется без взимания платы.

11. Обязательства организации, предоставившей технические условия, предусматривающие максимальную нагрузку, сроки подключения объектов к системе теплоснабжения и срок действия технических условий прекращаются в случае, если в течение одного года (при комплексном освоении земельного участка в целях жилищного строительства - в течение 3 лет) со дня предоставления правообладателю земельного участка указанных технических условий он не определит необходимую ему для подключения к системе теплоснабжения нагрузку в пределах предоставленных ему технических условий и не подаст заявку о заключении договора о подключении.

12. В случае если заявитель определил необходимую ему подключаемую нагрузку, он обращается в теплоснабжающую организацию с заявлением о заключении договора о подключении, при этом указанное заявление может быть подано без предварительного получения заявителем технических условий подключения.

13. Подключение к системам теплоснабжения осуществляется в следующем порядке:

- а) направление исполнителю заявки о подключении к системе теплоснабжения;
- б) заключение договора о подключении;
- в) выполнение мероприятий по подключению, предусмотренных условиями подключения и договором о подключении;
- г) составление акта о готовности внутриплощадочных и внутридомовых сетей и оборудования подключаемого объекта к подаче тепловой энергии и теплоносителя;
- д) составление акта о подключении.

14. В случае отсутствия технической возможности подключения исполнитель в течение 5 рабочих дней со дня получения заявки на подключение к системе теплоснабжения направляет заявителю письмо с предложением выбрать один из следующих вариантов подключения:

подключение будет осуществлено за плату, установленную в индивидуальном порядке, без внесения изменений в инвестиционную программу исполнителя и с последующим внесением соответствующих изменений в схему теплоснабжения в установленном порядке;

подключение будет осуществлено после внесения необходимых изменений в инвестиционную программу исполнителя и в соответствующую схему теплоснабжения.

В течение 5 рабочих дней со дня получения указанного письма от исполнителя заявитель направляет исполнителю письмо с указанием выбранного варианта подключения либо с отказом от подключения к системе теплоснабжения.

В случае если заявитель выбирает вариант подключения к системам теплоснабжения, указанный в абзаце третьем настоящего пункта, он в ответном письме исполнителю подтверждает свое согласие на осуществление подключения после выполнения исполнителем мероприятий, указанных в пункте 18 регламента, независимо от срока их выполнения.

15. Техническая возможность подключения существует при одновременном наличии резерва пропускной способности тепловых сетей, обеспечивающего передачу необходимого объема тепловой энергии, теплоносителя, и резерва тепловой мощности источников тепловой энергии.

16. В случае отсутствия технической возможности подключения и выбора заявителем процедуры подключения в порядке, предусмотренном 14 регламента, теплоснабжающая организация в течение 30 дней со дня выбора заявителем порядка подключения обязана обратиться в федеральный орган исполнительной власти, уполномоченный на реализацию государственной политики в сфере теплоснабжения, или орган местного самоуправления, утвердившие схему теплоснабжения, с предложением о включении в нее мероприятий по обеспечению технической возможности подключения к системе теплоснабжения подключаемого объекта с приложением заявки на подключение.

В случае если теплоснабжающая организация направила обращение в федеральный орган исполнительной власти, уполномоченный на реализацию государственной политики в сфере теплоснабжения, утвердивший схему теплоснабжения, с предложением о включении в нее мероприятий по обеспечению технической возможности подключения к системе теплоснабжения подключаемого объекта, федеральный орган исполнительной власти, уполномоченный на реализацию государственной политики в сфере теплоснабжения, в течение 5 рабочих дней со дня получения указанного предложения, направляет его в соответствующий орган местного самоуправления.

В течение 30 дней со дня получения указанного предложения, поступившего в том числе от федерального органа исполнительной власти, уполномоченного на реализацию

государственной политики в сфере теплоснабжения, орган местного самоуправления направляет в теплоснабжающую организацию решение о включении соответствующих мероприятий в схему теплоснабжения или об отказе во включении таких мероприятий в схему теплоснабжения.

17. Орган местного самоуправления в сроки, в порядке и на основании критериев, которые установлены требованиями к порядку разработки и утверждения схем теплоснабжения, утвержденными постановлением Правительства Российской Федерации от 22 февраля 2012 г. N 154 "О требованиях к схемам теплоснабжения, порядку их разработки и утверждения", принимает решение о включении мероприятий в схему теплоснабжения или об отказе во включении в нее таких мероприятий.

В случае если предложения теплоснабжающей организации являются нецелесообразными и (или) экономически необоснованными, орган местного самоуправления вправе изменить частично или полностью предложения организации, обосновав такие изменения, содержащие иные мероприятия по обеспечению технической возможности подключения к системе теплоснабжения подключаемого объекта, в решении о внесении изменений в схему теплоснабжения.

18. В случае если теплоснабжающая организация не направит в установленный срок и (или) представит с нарушением установленного порядка в федеральный орган исполнительной власти, уполномоченный на реализацию государственной политики в сфере теплоснабжения, или орган местного самоуправления, утвердившие схему теплоснабжения, предложения о включении в нее соответствующих мероприятий, заявитель вправе потребовать возмещение убытков, причиненных данным нарушением, и (или) обратиться в антимонопольный орган.

19. В случае если федеральный орган исполнительной власти, уполномоченный на реализацию государственной политики в сфере теплоснабжения, или орган местного самоуправления, утвердившие схему теплоснабжения, не рассмотрят заявку теплоснабжающей организации о внесении изменений в схему теплоснабжения в установленном порядке, исполнитель вправе обратиться в антимонопольный орган.

20. В случае внесения изменений в схему теплоснабжения теплоснабжающая организация в течение 20 рабочих дней со дня внесения изменений обращается в орган исполнительной власти субъекта Российской Федерации в сфере теплоснабжения для внесения изменений в инвестиционную программу.

21. В случае отказа органа местного самоуправления во внесении изменений в схему теплоснабжения указанный орган обязан обосновать отказ и предоставить заявителю информацию об иных возможностях теплоснабжения подключаемого объекта.

22. К иным возможностям теплоснабжения подключаемого объекта относится, в частности, возможность его подключения к системе теплоснабжения в случае снижения тепловой нагрузки потребителями, объекты которых ранее были подключены к системе теплоснабжения, в порядке, установленном разделом II регламента .

23. Для заключения договора о подключении заявитель направляет на бумажном носителе или в электронной форме в адрес исполнителя заявку на подключение к системе теплоснабжения, которая содержит следующие сведения:

а) реквизиты заявителя (для юридических лиц - полное наименование организации, дата и номер записи о включении в Единый государственный реестр юридических лиц, для индивидуальных предпринимателей - фамилия, имя, отчество, дата и номер записи о включении в Единый государственный реестр индивидуальных предпринимателей, для физических лиц - фамилия, имя, отчество, серия, номер и дата выдачи паспорта или иного документа, удостоверяющего личность, почтовый адрес, телефон, факс, адрес электронной почты);

б) местонахождение подключаемого объекта;

в) технические параметры подключаемого объекта:

расчетные максимальные часовые и среднечасовые расходы тепловой энергии и соответствующие им расчетные расходы теплоносителей на технологические нужды, отопление, вентиляцию, кондиционирование воздуха и горячее водоснабжение;

вид и параметры теплоносителей (давление и температура);

режимы теплоснабжения для подключаемого объекта (непрерывный, одно-, двухсменный и др.);

расположение узла учета тепловой энергии и теплоносителей и контроля их качества;

требования к надежности теплоснабжения подключаемого объекта (допустимые перебои в подаче теплоносителей по продолжительности, периодам года и др.);

наличие и возможность использования собственных источников тепловой энергии (с указанием их мощностей и режимов работы);

г) правовые основания пользования заявителем подключаемым объектом (при подключении существующего подключаемого объекта);

д) правовые основания пользования заявителем земельным участком, на котором расположен существующий подключаемый объект или предполагается создание подключаемого объекта;

е) номер и дата выдачи технических условий (если они выдавались ранее);

ж) планируемые сроки ввода в эксплуатацию подключаемого объекта;

з) информация о границах земельного участка, на котором планируется осуществить строительство (реконструкцию, модернизацию) подключаемого объекта;

и) информация о виде разрешенного использования земельного участка;

к) информация о предельных параметрах разрешенного строительства (реконструкции, модернизации) подключаемого объекта.

24. К заявке о подключении к системе теплоснабжения прилагаются следующие документы:

а) копии правоустанавливающих документов, подтверждающих право собственности или иное законное право заявителя на подключаемый объект или земельный участок, права на которые не зарегистрированы в Едином государственном реестре недвижимости (в случае если такие права зарегистрированы в указанном реестре, представляются соответствующие выписки из Единого государственного реестра недвижимости);

б) ситуационный план расположения подключаемого объекта с привязкой к территории населенного пункта или элементам территориального деления в схеме теплоснабжения;

в) топографическая карта земельного участка в масштабе 1:500 (для квартальной застройки 1:2000) с указанием всех наземных и подземных коммуникаций и сооружений (не прилагается в случае, если заявителем является физическое лицо, осуществляющее создание (реконструкцию) объекта индивидуального жилищного строительства);

г) документы, подтверждающие полномочия лица, действующего от имени заявителя (в случае если заявка подается представителем заявителя);

д) для юридических лиц - копии учредительных документов.

25. Перечень сведений и документов, предусмотренных 3 и 4 регламента, является исчерпывающим.

Исполнитель не вправе требовать от заявителя представления сведений и документов, не предусмотренных регламентом.

Для осуществления процедуры подключения к системе теплоснабжения в ходе заключения договора о подключении исполнитель обеспечивает возможность использования и обмена между исполнителем и заявителем документами как в электронной форме, так и на бумажном носителе.

Исполнитель и заявитель - юридическое лицо или индивидуальный предприниматель в целях выполнения процедуры подключения к системе теплоснабжения и заключения договора о подключении подписывают предусмотренные регламентом документы в

электронной форме с использованием усиленной квалифицированной электронной подписи. Заявитель - физическое лицо в целях выполнения процедуры подключения к системе теплоснабжения и заключения договора о подключении подписывает предусмотренные регламентом документы в электронной форме простой электронной подписью.

26. В случае несоблюдения заявителем требований, предусмотренных 23 и 24 регламента, исполнитель в течение 3 рабочих дней со дня получения заявки направляет заявителю уведомление о необходимости в течение 20 рабочих дней со дня получения указанного уведомления представить недостающие сведения и документы.

В случае непредставления заявителем недостающих сведений и документов в течение указанного срока исполнитель аннулирует заявку и уведомляет об этом заявителя в течение 3 рабочих дней со дня принятия решения об аннулировании заявки.

В случае представления сведений и документов, предусмотренных пунктами 25 и 26 регламента, в полном объеме, исполнитель в течение 20 рабочих дней со дня получения заявки направляет заявителю подписанный проект договора о подключении в 2 экземплярах.

В случае необходимости установления платы за подключение в индивидуальном порядке подписанный проект договора о подключении направляется заявителю в 2 экземплярах в течение 20 рабочих дней со дня установления уполномоченным органом в области государственного регулирования цен (тарифов) в сфере теплоснабжения платы за подключение. Заявитель подписывает оба экземпляра проекта договора о подключении в течение 10 рабочих дней со дня получения подписанного исполнителем проекта договора о подключении и направляет в указанный срок один экземпляр исполнителю с приложением к нему документов, подтверждающих полномочия лица, подписавшего договор о подключении.

27. В случае несогласия заявителя с представленным исполнителем проектом договора о подключении и (или) несоответствия его регламенту заявитель в течение 10 рабочих дней со дня получения проекта договора о подключении направляет исполнителю извещение о намерении заключить указанный договор на иных условиях и прилагает к проекту договора протокол разногласий.

Исполнитель обязан в течение 10 рабочих дней со дня получения протокола разногласий известить заявителя о принятии проекта договора о подключении в редакции заявителя либо об отклонении протокола разногласий. При отклонении протокола разногласий либо неполучении извещения о результатах его рассмотрения в указанный срок заявитель, направивший протокол разногласий, вправе передать разногласия, возникшие при заключении указанного договора, на рассмотрение суда.

В случае неполучения от заявителя проекта договора о подключении в течение 30 дней после его направления исполнителем либо в случае отказа заявителя от его подписания поданная таким заявителем заявка на подключение аннулируется.

28. Договор о подключении заключается в простой письменной форме в 2 экземплярах - по одному для каждой из сторон.

29. Договор о подключении содержит следующие существенные условия:

а) перечень мероприятий (в том числе технических) по подключению объекта к системе теплоснабжения и обязательства сторон по их выполнению;

б) срок подключения;

в) размер платы за подключение (в том числе с приложением расчета указанной платы);

г) порядок и сроки внесения заявителем платы за подключение;

д) размер и виды тепловой нагрузки подключаемого объекта;

е) местоположение точек подключения;

ж) условия и порядок подключения внутриплощадочных и (или) внутридомовых сетей и оборудования подключаемого объекта к системе теплоснабжения;

з) обязательства заявителя по оборудованию подключаемого объекта приборами учета тепловой энергии и теплоносителя;

и) ответственность сторон за неисполнение либо за ненадлежащее исполнение договора о подключении;

к) право заявителя при соблюдении им условий об оплате в одностороннем порядке отказаться от исполнения договора о подключении при нарушении исполнителем сроков исполнения обязательств, указанных в договоре;

л) право исполнителя в одностороннем порядке отказаться от исполнения договора о подключении при двукратном нарушении заявителем сроков внесения платы за подключение, установленных договором.

30. Мероприятия (в том числе технические) по подключению объекта к системе теплоснабжения, выполняемые заявителем в пределах границ земельного участка заявителя, а в случае подключения многоквартирного дома - в пределах сетей инженерно-технического обеспечения дома, включают в себя:

разработку заявителем проектной документации согласно обязательствам, предусмотренным условиями на подключение, за исключением случаев, когда в соответствии с законодательством Российской Федерации о градостроительной деятельности разработка проектной документации не является обязательной;

выполнение условий подключения.

31. Мероприятия (в том числе технические) по подключению объекта к системе теплоснабжения, выполняемые исполнителем до границы земельного участка заявителя, на котором располагается подключаемый объект, а в случае подключения многоквартирного дома - до границы сетей инженерно-технического обеспечения дома, мероприятия по увеличению пропускной способности (увеличению мощности) соответствующих тепловых сетей или источников тепловой энергии, а также мероприятия по фактическому подключению включают в себя:

а) разработку исполнителем проектной документации в соответствии с условиями подключения;

б) проверку исполнителем выполнения заявителем условий подключения;

в) осуществление исполнителем фактического подключения объекта к системе теплоснабжения.

32. Заявитель вправе осуществить мероприятия (в том числе технические) по подключению за границами принадлежащего ему земельного участка, а в случае подключения многоквартирного дома - за пределами сетей инженерно-технического обеспечения дома при условии согласования таких действий (в том числе технической документации) с исполнителем.

В таком случае исполнитель заключает с заявителем договор в порядке и на условиях, предусмотренных законодательством Российской Федерации.

В указанный договор должны быть в том числе включены положения, предусматривающие:

обязанность заявителя согласовать с исполнителем проектную документацию;

обязанность заявителя передать исполнителю в собственность созданный в результате проведения работ, определенных договором, объект теплоснабжения;

обязанность исполнителя принять созданный в результате проведения работ, определенных договором, объект теплоснабжения и оформить на такой объект право собственности в установленном порядке.

33. Условия подключения выдаются исполнителем вместе с проектом договора о подключении, являются его неотъемлемой частью и содержат следующие сведения:

а) планируемые точки подключения;

б) максимальные часовые и среднечасовые тепловые нагрузки подключаемого объекта по видам теплоносителей и видам теплопотребления (отопление, вентиляция,

горячее водоснабжение, технологические нужды), а также схемы подключения теплопотребляющих установок;

в) максимальные расчетные и среднечасовые расходы теплоносителей, в том числе с водоразбором из сети (при открытой системе теплоснабжения);

г) параметры (давление, температура) теплоносителей и пределы их отклонений в точках подключения к тепловой сети с учетом роста нагрузок в системе теплоснабжения;

д) количество, качество и режим откачки возвращаемого теплоносителя, а также требования к его очистке, если тепловая энергия отпускается с паром;

е) добровольные для исполнения рекомендации, касающиеся необходимости использования имеющихся у заявителя собственных источников тепловой энергии или строительства им резервного источника тепловой энергии либо резервной тепловой сети с учетом требований к надежности теплоснабжения подключаемого объекта, а также рекомендации по использованию вторичных энергетических ресурсов;

ж) требования к прокладке и изоляции трубопроводов;

з) требования к организации учета тепловой энергии и теплоносителей;

и) требования к диспетчерской связи с теплоснабжающей организацией;

к) границы эксплуатационной ответственности теплоснабжающей организации и заявителя;

л) пределы возможных колебаний давления (в том числе статического) и температуры в тепловых пунктах заявителя, устройства для защиты от которых должны предусматриваться заявителем при проектировании систем теплопотребления и тепловых сетей;

м) минимальные часовые и среднечасовые тепловые нагрузки подключаемого объекта по видам теплоносителей и видам теплопотребления;

н) требования к приборам учета (технические условия на установку приборов учета).

34. Срок действия условий подключения равен сроку действия договора о подключении.

35. В соответствии с выданными исполнителем условиями подключения заявитель разрабатывает проектную документацию в порядке, установленном законодательством Российской Федерации. Отступления от условий подключения, необходимость которых выявлена в ходе проектирования, подлежат согласованию с исполнителем.

Согласование или отказ от согласования отступления от условий подключения осуществляется исполнителем в течение 15 дней со дня получения обращения заявителя путем внесения изменений в договор о подключении.

36. Внесение заявителем платы за подключение осуществляется в следующем порядке:

15 процентов платы за подключение вносится в течение 15 дней со дня заключения договора о подключении;

50 процентов платы за подключение вносится в течение 90 дней со дня заключения договора о подключении, но не позднее даты фактического подключения;

оставшаяся доля платы за подключение вносится в течение 15 дней со дня подписания сторонами акта о подключении.

37. В случае если заявитель не внес очередной платеж в порядке, установленном 36 регламента и положениями договора, на следующий день после дня, когда заявитель должен был внести платеж, исполнитель имеет право приостановить исполнение своих обязательств по договору о подключении до дня внесения заявителем соответствующего платежа.

В случае внесения платежа не в полном объеме исполнитель вправе не возобновлять исполнение обязательств по договору о подключении до дня внесения заявителем платежа в полном объеме.

38. В случае неисполнения либо ненадлежащего исполнения заявителем обязательств по оплате теплоснабжающая организация вправе потребовать от заявителя

уплаты пени в размере одной сто тридцатой ключевой ставки Центрального банка Российской Федерации, действующей на день фактической оплаты, от не выплаченной в срок суммы за каждый день просрочки начиная со следующего дня после дня наступления установленного срока оплаты по день фактической оплаты.

39. Нормативный срок подключения не может превышать 18 месяцев со дня заключения договора о подключении, если более длительные сроки не указаны в заявке заявителя.

Если более длительные сроки подключения указаны в инвестиционной программе исполнителя, а также в инвестиционных программах организаций, владеющих на праве собственности или на ином законном основании смежными тепловыми сетями и (или) источниками тепловой энергии, с которыми заключены договоры о подключении, в связи с обеспечением технической возможности подключения, срок подключения не должен превышать 3 лет.

Срок подключения, указанный в договоре о подключении, может быть продлен по соглашению сторон на основании обращения заявителя.

40. При исполнении договора о подключении исполнитель обязан:

а) осуществить действия по созданию (реконструкции, модернизации) тепловых сетей до точек подключения и (или) источников тепловой энергии, а также по подготовке тепловых сетей к подключению объекта и подаче тепловой энергии не позднее установленной договором о подключении даты подключения;

б) проверить выполнение заявителем условий подключения и опломбировать приборы (узлы) учета тепловой энергии и теплоносителя, краны и задвижки на их обводах в установленный договором о подключении срок со дня получения от заявителя уведомления о готовности внутриплощадочных и внутридомовых сетей и оборудования подключаемого объекта к подаче тепловой энергии и теплоносителя с составлением и подписанием акта о готовности внутриплощадочных и внутридомовых сетей и оборудования подключаемого объекта к подаче тепловой энергии и теплоносителя по форме согласно приложению N 1;

в) осуществить не позднее установленной договором о подключении даты подключения (но не ранее подписания акта о готовности внутриплощадочных и внутридомовых сетей и оборудования подключаемого объекта к подаче тепловой энергии и теплоносителя) действия по подключению к сети инженерно-технического обеспечения внутриплощадочных или внутридомовых сетей и оборудования подключаемого объекта (если эта обязанность в соответствии с договором о подключении возложена на исполнителя);

г) принять предложение о внесении изменений в договор о подключении либо отказать в его принятии в течение 30 дней со дня получения предложения заявителя при внесении изменений в проектную документацию.

41. Акт о готовности внутриплощадочных и внутридомовых сетей и оборудования подключаемого объекта к подаче тепловой энергии и теплоносителя составляется исполнителем в 2 экземплярах (по одному для исполнителя и заявителя), имеющих равную юридическую силу, и подписывается исполнителем и заявителем по результатам проверки исполнителем выполнения заявителем условий подключения и опломбирования исполнителем приборов (узлов) учета тепловой энергии и теплоносителя, кранов и задвижек на их обводах.

42. При исполнении договора о подключении исполнитель имеет право:

участвовать в приемке скрытых работ по укладке сети от подключаемого объекта до точки подключения;

изменить дату подключения подключаемого объекта на более позднюю без изменения сроков внесения платы за подключение в случае, если заявитель не предоставил исполнителю в установленные договором на подключение сроки возможность осуществить проверку готовности внутриплощадочных и внутридомовых

сетей и оборудования объекта к подключению и подаче тепловой энергии и опломбирование установленных приборов (узлов) учета, кранов и задвижек на их обводах.

При этом дата подключения не может быть позднее исполнения заявителем указанных обязательств.

43. При исполнении договора о подключении заявитель обязан:

а) выполнить установленные в договоре о подключении условия подготовки внутриплощадочных и внутридомовых сетей и оборудования объекта к подключению;

б) представить исполнителю утвержденную в установленном порядке проектную документацию (1 экземпляр) в части сведений об инженерном оборудовании и о сетях инженерно-технического обеспечения, а также перечень инженерно-технических мероприятий и содержание технологических решений одновременно с уведомлением о готовности для проведения исполнителем проверки выполнения технических условий;

в) направить исполнителю предложение о внесении изменений в договор о подключении в случае внесения изменений в проектную документацию на строительство (реконструкцию, модернизацию) подключаемого объекта, влекущих изменение указанной в договоре о подключении нагрузки;

г) обеспечить доступ исполнителя для проверки выполнения условий подключения и опломбирования приборов (узлов) учета, кранов и задвижек на их обводах;

д) внести плату за подключение в размере и в сроки, которые установлены договором о подключении.

44. Заявитель имеет право получить в случаях и в порядке, которые установлены договором о подключении, информацию о ходе выполнения предусмотренных указанным договором мероприятий по созданию (реконструкции) тепловых сетей.

45. Исполнитель осуществляет контроль за выполнением мероприятий по подключению без взимания дополнительной платы.

46. До начала подачи тепловой энергии, теплоносителя заявитель:

заключает договор теплоснабжения;

предъявляет в случаях, установленных нормативными правовыми актами, объекты теплоснабжения и теплопотребляющие установки, подключаемые к системам теплоснабжения, для осмотра и допуска к эксплуатации федеральным органам исполнительной власти, уполномоченным осуществлять государственный санитарно-эпидемиологический надзор и федеральный государственный энергетический надзор.

47. Осуществление подключения завершается составлением и подписанием обеими сторонами подтверждающего выполнение сторонами обязательств по договору о подключении и содержащего информацию о разграничении балансовой принадлежности тепловых сетей и разграничении эксплуатационной ответственности сторон акта о подключении (технологическом присоединении) объекта к системе теплоснабжения по форме согласно приложению N 2.

48. В перечень индивидуальных квартирных источников тепловой энергии, которые запрещается использовать для отопления жилых помещений в многоквартирных домах при наличии осуществленного в надлежащем порядке подключения к системам теплоснабжения, за исключением случаев, определенных схемой теплоснабжения, входят источники тепловой энергии, работающие на природном газе, не отвечающие следующим требованиям:

а) наличие закрытой (герметичной) камеры сгорания;

б) наличие автоматики безопасности, обеспечивающей прекращение подачи топлива при прекращении подачи электрической энергии, при неисправности цепей защиты, при погасании пламени горелки, при падении давления теплоносителя ниже предельно допустимого значения, при достижении предельно допустимой температуры теплоносителя, а также при нарушении дымоудаления;

в) температура теплоносителя - до 95 градусов Цельсия;

г) давление теплоносителя - до 1 МПа.

49. Для целей, предусмотренных настоящими Правилами, при реализации программы реновации жилищного фонда в г. Москве заявителем признается лицо, оказывающее содействие в выполнении инженерных изысканий, подготовке проектной документации, строительстве, реконструкции объектов капитального строительства в соответствии со статьей 7.7 Закона Российской Федерации "О статусе столицы Российской Федерации". При реализации программы реновации жилищного фонда в г. Москве в случае отсутствия правоустанавливающих документов, подтверждающих права заявителя на земельный участок, заявитель предоставляет копию утвержденной в установленном порядке схемы расположения земельного участка или земельных участков на кадастровом плане территории.

II. Особенности подключения при уступке права на использование мощности

50. Потребители, теплотребляющие установки которых подключены в надлежащем порядке к системе теплоснабжения, вправе снижать тепловую нагрузку добровольно и при условии отсутствия технических ограничений уступать право на использование мощности иным лицам (потребителям), заинтересованным в подключении (далее - новый потребитель).

Снижение тепловой нагрузки должно осуществляться с учетом положений законодательства Российской Федерации об установлении, изменении (пересмотре) тепловых нагрузок.

51. Уступка права на использование мощности может быть осуществлена в отношении той же точки присоединения, в которой подключены теплотребляющие установки лица, уступающего право на использование мощности, и только по тому же виду теплоносителя.

Техническая возможность подключения с использованием уступки права на использование мощности в иной точке присоединения определяется теплоснабжающей (теплосетевой) организацией.

52. Уступка права осуществляется путем:

заклучения потребителем, ранее подключенным к системе теплоснабжения, и новым потребителем в установленном порядке соглашения об уступке права на использование мощности;

заклучения новым потребителем и исполнителем договора о подключении.

53. Новый потребитель направляет заявку на подключение организации, к тепловым сетям которой подключены теплопринимающие установки указанного лица.

В заявке на подключение помимо сведений, предусмотренных 23 регламента, указываются сведения об уступке права на использование мощности, в том числе наименование и местонахождение каждой из сторон соглашения, точка подключения и объем уступаемой мощности.

К указанной заявке помимо документов, предусмотренных пунктом 24 регламента, прилагаются копии акта о подключении или иных документов, подтверждающих параметры подключения, заверенная сторонами копия соглашения об уступке права на использование мощности, а также документы, удостоверяющие размер снижения тепловой нагрузки. Допускается уступка несколькими лицами в пользу 1 лица мощности в пределах зоны действия источника тепловой энергии.

54. В соглашении об уступке права на использование мощности предусматриваются следующие обязательства лица (лиц), которое уступает право на использование мощности:

выполнение технических действий, обеспечивающих подключение;

внесение изменений в документы, предусматривающие размер подключенной тепловой нагрузки лица (лиц), уступающего право на использование мощности, в срок до осуществления фактического подключения теплопотребляющих установок нового потребителя.

В случае если новый потребитель в дальнейшем не осуществит подключение объекта по каким-либо причинам, право на использование мощности может быть по решению сторон возвращено лицу, которое уступило этому новому потребителю право на использование мощности, путем внесения изменений в соглашение об уступке права на использование мощности.

55. Любое лицо, заинтересованное в перераспределении в свою пользу мощности, используемой другими лицами, вправе при наличии письменного согласия этих лиц обратиться с запросом в теплоснабжающую организацию, к тепловым сетям или источникам тепловой энергии которой подключены или могут быть подключены его объекты, за расчетом стоимости подключения по индивидуальному проекту и определением наличия технических ограничений на перераспределение мощности (далее - запрос).

В запросе указываются:

наименование лица, которое может уступить право на использование мощности (с указанием местонахождения теплопринимающих установок, точек подключения и уступаемой мощности);

наименование нового потребителя с указанием местонахождения подключаемого объекта, точек подключения и объема уступаемой мощности.

56. Теплоснабжающая организация в течение 30 дней со дня получения запроса представляет лицу, направившему запрос, в письменном виде информацию, содержащую расчет размера платы за подключение в индивидуальном порядке, сведения о точках подключения и информацию о наличии или об отсутствии технических ограничений на перераспределение мощности.

Указанная информация представляется на безвозмездной основе.

57. Установление платы за подключение в индивидуальном порядке осуществляется на основании обращения исполнителя, согласованного с заявителем.

58. К техническим ограничениям на перераспределение мощности относятся:

недостаточность пропускной способности тепловых сетей;

недопустимое нарушение качества и надежности теплоснабжения иных потребителей, включая повышение давления в обратном трубопроводе тепловой сети выше предельно допустимого.

59. К отношениям, возникающим после получения теплоснабжающей организацией заявки на подключение посредством уступки права на использование мощности, применяются положения регламента .

60. Теплоснабжающая организация вправе отказать в представлении информации, указанной в пункте 56 регламента , и (или) заключении договора о подключении с новым потребителем по следующим основаниям:

а) заявка и (или) запрос поданы в организацию, не владеющую тепловыми сетями или источниками тепловой энергии, к которым подключены теплопринимающие установки лица (лиц), уступающего право на использование мощности;

б) заявка и (или) запрос не содержат сведения и (или) документы, установленные пунктом 53 регламента , либо содержат недостоверные сведения;

в) в заверенной копии заключенного соглашения об уступке права на использование мощности не предусмотрены обязательства лица (лиц), подключенная мощность теплопотребляющих установок которого перераспределяется, по выполнению технических действий, обеспечивающих подключение, и (или) по внесению в документы изменений, предусматривающих изменение размера подключенной тепловой нагрузки в

срок до осуществления фактического подключения теплотребляющих установок нового потребителя.

АКТ

о готовности внутриплощадочных и внутридомовых сетей
и оборудования подключаемого объекта к подаче тепловой
энергии и теплоносителя

(наименование организации)
именуемое в дальнейшем исполнителем, в лице _____

(наименование должности, ф.и.о. лица - представителя организации)
действующего на основании _____,
(устава, доверенности, иных документов)

с одной стороны, и _____,
(полное наименование заявителя - юридического лица;
ф.и.о. заявителя - физического лица)
именуемое в дальнейшем заявителем, в лице _____,
(ф.и.о. лица - представителя
заявителя)

действующего на основании _____,
(устава, доверенности, иных документов)

с другой стороны, именуемые в дальнейшем сторонами, составили настоящий акт
о нижеследующем:

1. Подключаемый объект _____,
расположенный _____.
(указывается адрес)

2. В соответствии с заключенным сторонами договором о подключении к
системе теплоснабжения N _____ от "___" _____ 20__ г. заявителем
осуществлены следующие мероприятия по подготовке объекта к подключению
(технологическому присоединению) к системе теплоснабжения:

_____;

Работы выполнены по проекту N _____, разработанному _____
и утвержденному _____.

3. Характеристика внутриплощадочных сетей:
теплоноситель _____;
диаметр труб: подающей _____ мм, обратной _____ мм;

тип канала _____;
материалы и толщина изоляции труб: подающей _____,
обратной _____;

протяженность трассы _____ м, в том числе подземной _____;

теплопровод выполнен со следующими отступлениями от рабочих чертежей: _____

класс энергетической эффективности подключаемого объекта _____;
наличие резервных источников тепловой энергии _____;
наличие диспетчерской связи с теплоснабжающей организацией _____.

4. Характеристика оборудования теплового пункта и систем

теплопотребления:

вид присоединения системы подключения:

_____ ;
эlevator N _____, диаметр _____ ;
подогреватель отопления N _____, количество секций _____,
длина секций _____, назначение _____,
тип (марка) _____ ;
диаметр напорного патрубка _____,
мощность электродвигателя _____, частота вращения _____ ;
дроссельные (ограничительные) диафрагмы: диаметр _____,
место установки _____ ;
тип отопительной системы _____ ;
количество стояков _____ ;
тип и поверхность нагрева отопительных приборов _____ ;
_____ ;
схема включения системы горячего водоснабжения _____ ;
_____ ;
схема включения подогревателя горячего водоснабжения _____

количество секций I ступени: штук _____, длина _____ ;
количество секций II ступени: штук _____, длина _____ ;
количество калориферов: штук _____, поверхность нагрева (общая) _____.

5. Контрольно-измерительные приборы и автоматика

N п/п	Наименование	Место установки	Тип	Диаметр	Количество

Место установки пломб _____.

6. Проектные данные присоединяемых установок

Номер здания	Кубатура здания, куб. м	Расчетные тепловые нагрузки, Гкал/час				всего
		отопление	вентиляция	горячее водоснабжение	технологические нужды	

7. Наличие документации

8. Прочие сведения _____.

9. Настоящий акт составлен в 2 экземплярах (по одному экземпляру для каждой из сторон), имеющих одинаковую юридическую силу.

Подписи
Исполнитель

Заявитель

Дата подписания " __ " _____ 20__ г.

АКТ
о подключении (технологическом присоединении) объекта
к системе теплоснабжения

(наименование организации)
именуемое в дальнейшем исполнителем, в лице _____

(наименование должности, ф.и.о. лица - представителя организации)
действующего на основании _____
(устава, доверенности, иных документов)

с одной стороны, и _____
(полное наименование заявителя - юридического лица;
ф.и.о. заявителя - физического лица)
именуемое в дальнейшем заявителем, в лице _____
(ф.и.о. лица - представителя
заявителя)

действующего на основании _____
(устава, доверенности, иных документов)

с другой стороны, именуемые в дальнейшем сторонами, составили настоящий акт о нижеследующем:

1. Исполнитель выполнил мероприятия по подключению (технологическому присоединению), предусмотренные договором о подключении объекта к системе теплоснабжения от " __ " _____ 20__ г. N ____ (далее - договор), в полном объеме.

2. Заявитель выполнил мероприятия, предусмотренные договором и условиями подключения (технологического присоединения) N _____.

3. Заявителем получен акт о готовности внутриплощадочных и внутридомовых сетей и оборудования подключаемого объекта к подаче тепловой энергии и теплоносителя.

4. Существующая тепловая нагрузка объекта подключения в точках (точке) подключения (за исключением нового подключения) составляет _____ Гкал/ч.

5. Подключенная максимальная тепловая нагрузка объекта в точках (точке) подключения составляет _____ Гкал/ч.

6. Географическое местонахождение и обозначение точки подключения объекта на технологической схеме тепловых сетей _____

7. Узел учета тепловой энергии и теплоносителей допущен к эксплуатации по следующим результатам проверки узла учета:

(дата, время, местонахождение узла учета)

(ф.и.о., должности и контактные данные лиц, принимавших участие в проверке узла учета)

(результаты проверки узла учета)

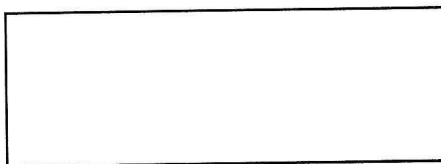
(показания приборов учета на момент завершения процедуры допуска узла

учета к эксплуатации, места на узле учета, в которых установлены
контрольные пломбы)

8. Границей раздела балансовой принадлежности тепловых сетей
(теплопотребляющих установок и источников тепловой энергии) является

_____.
(адрес, наименование объекта и оборудования, по которым определяется
граница балансовой принадлежности тепловых сетей)

Схема границы балансовой принадлежности тепловых сетей

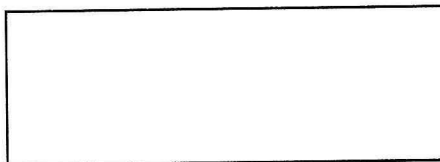


Прочие сведения по установлению границ раздела балансовой
принадлежности тепловых сетей _____

9. Границей раздела эксплуатационной ответственности сторон является

_____.
(адрес, наименование объекта и оборудования, по которым
определяется граница эксплуатационной ответственности сторон)

Схема границ эксплуатационной ответственности сторон



Прочие сведения по установлению границ раздела эксплуатационной
ответственности сторон _____

10. Замечания к выполнению работ по подключению на момент подписания
настоящего акта у сторон отсутствуют.

11. Прочие сведения _____.

12. Настоящий акт составлен в 2 экземплярах (по одному экземпляру для
каждой из сторон), имеющих одинаковую юридическую силу.

Подписи

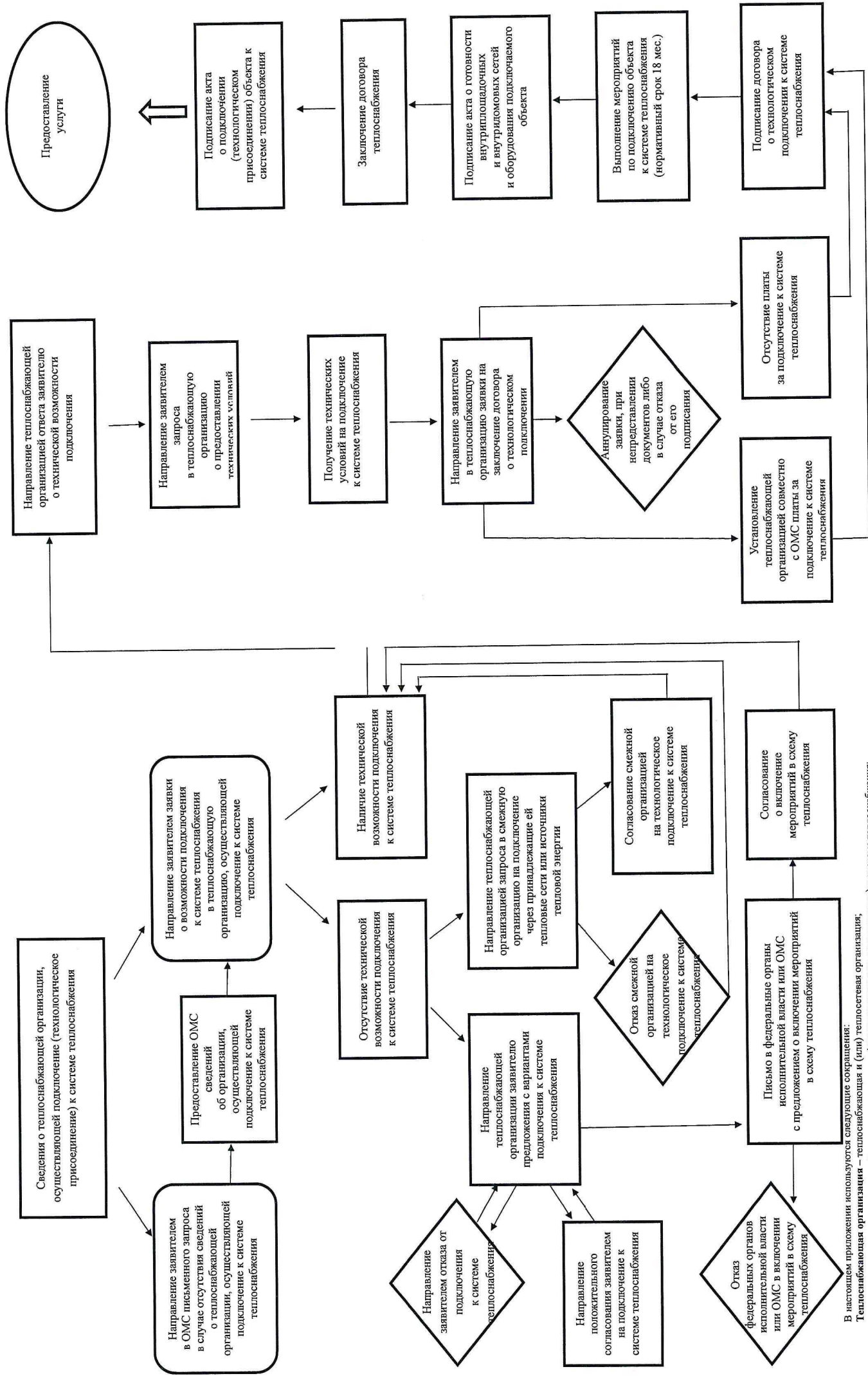
Исполнитель

Заявитель

Дата подписания " __ " _____ 20__ г.

Блок-схема подключения (технологического присоединения) к системе теплоснабжения

Приложение № 2



В настоящем приложении используются следующие сокращения:
 Теплоснабжающая организация – теплоснабжающая и (или) теплосетевая организация;
 Подключение к системе теплоснабжения – подключение (технологического присоединения) к системе теплоснабжения;
 ОМС – орган местного самоуправления.

Исх. № _____
«__» _____ 20__ года

ЗАЯВЛЕНИЕ
о возможности подключения к системе теплоснабжения
на _____ год

Прошу:

_____ (полное и сокращенное (при наличии) наименование заявителя – юридического лица, его организационно-правовая форма или фамилия, имя и отчество (при наличии) индивидуального представителя)

Почтовый _____ адрес _____ заявителя _____

Адрес электронной почты заявителя _____

Телефон/факс заявителя _____

ИНН заявителя _____

Основания заявителя для требования о предоставлении услуги

К заявлению прилагаются следующие документы:

- 1) _____ на _____ л.
- 2) _____ на _____ л.

Должность _____
Ф.И.О. _____

подпись _____

М.П.

Примечание. Юридические лица оформляют заявление на фирменном бланке.